



Linha Menegotti de Movimentação

Reservamo-nos o direito de alterar as características do produto sem aviso prévio.

24050376 R1



DISTRIBUIDOR:

Menegotti Indústrias Metalúrgicas Ltda.
Rua Erwino Menegotti, 381 - Caixa Postal 408
Cep 89254 000 - Jaraguá do Sul - SC - Brasil
Fone (47) 275-8000 / Fax (47) 371-3942

www.menegotti.ind.br
menegotti@menegotti.ind.br

TRANSPALLET 3000 KG

3 TON. MOD. BF685



10. TERMO DE GARANTIA

A. A Menegotti garante este produto contra defeitos de fabricação ou de material pelo prazo de 6 meses, a partir da data de compra comprovada mediante a apresentação da nota fiscal ao primeiro consumidor final.

B. Esta garantia compreende a troca de peças e reparos contra defeitos de fabricação devidamente constatados pela fábrica ou Assistência Técnica Autorizada. Este produto perderá a garantia se sofrer danos provocados por acidentes, agente da natureza, aplicação fora do especificado, ligado a rede elétrica imprópria ou submetida a grandes oscilações de energia, ou, no caso aberto por pessoa ou oficina não autorizada pela Menegotti.

C. As despesas de frete do produto até o assistente técnico ou fábrica, correrão por conta do consumidor. A Menegotti conta com uma ampla rede de Assistentes Técnicos em todo o território nacional.

D. Caso o equipamento seja adquirido com motor elétrico a garantia abrange os defeitos internos do motor oriundos da sua fabricação. Não são cobertos pela garantia os defeitos de: sobrecarga por falta ou excesso de fase, utilização de tensão fora do especificado, carcaça quebrada ou amassada em função de descuido no transporte/ou armazenagem, acoplamento ou energização do motor fora das especificações e defeitos gerais de mau uso e/ou instalação errada.

Menegotti

11. POSSÍVEIS PROBLEMAS E SOLUÇÃO

Problema	Causa	Solução
Levantamento insuficiente.	O óleo hidráulico não é adequado.	Adicione óleo de trabalho filtrado apropriado.
Reposição inadequada.	1. Muito óleo hidráulico. 2. A parte que gira está presa por deformação. 3. Travação entre pistão e parafuso guia. Veja Fig. das partes B152 e B153.	1. Extraia a quantidade adequada de óleo hidráulico. 2. Substitua a peça. 3. Substitua B152 e B153.
Os garfos não baixam após o levantamento.	1. Anormalidade nos dispositivos de descarga. 2. Deformação e dano nas peças.	1. Reajuste do dispositivo de descarga. Veja item 3.8. 2. Substitua as peças deformadas e danificadas.
Vazamento de óleo hidráulico	1. Falha na vedação do óleo. 2. Pequena rachadura ou erosão na superfície de uma ou duas peças. 3. Folga nas juntas.	1. Substitua a vedação. 2. Substitua as peças danificadas. 3. Aperte as juntas.
Os garfos não levantam.	1. A viscosidade do óleo de trabalho está muito alta ou o óleo não foi adicionado. 2. Impureza no óleo. 3. Anormalidade no dispositivo de descarga.	1. Substitua o óleo de trabalho. 2. Remova as impurezas no percurso. 3. Reajuste o dispositivo de descarga. Veja item 3.8.
Os garfos descem sozinho após levantarem.	A válvula está presa por impurezas.	Solte a Peça B119, tire e limpe a Peça B121, B122, B123 e B124. Monte novamente e aperte B119 após limpar os orifícios de óleo.

1.1 Identificação do Fabricante

A Menegotti Indústrias Metalúrgicas Ltda. é uma empresa constituinte do Grupo Menegotti, com sede em Jaraguá do Sul - SC. A Menmaq é líder na produção de betoneiras, ferramentas e equipamentos para construção civil.

1.2 Identificação da Máquina

O Transpallet Menegotti é projetado para realizar os trabalhos mais exigentes, é um equipamento de pequeno curso de elevação utilizado para produtos que estejam sobre pallets. Também chamado de Transpaletes, tem como característica a elevação e descida estável através de um sistema hidráulico, de fácil operação, bastante seguro, etc. O equipamento é apropriado para o uso em superfícies planas e firmes.

Obs.: A Menegotti com o objetivo de aprimoramento constante de seus equipamentos, reserva-se ao direito de alterar as características do produto sem aviso prévio.

1.3 Utilização do Manual

O manual deverá ser completamente lido antes de quaisquer operações. No manual constam informações úteis sobre o produto, fabricante, segurança, peças de reposição, manutenção e conservação.

1.4 Especificação Técnica

Especificações	TRANSPALLET 2000 KG	
Capacidade (Kg)	-	3000
Altura total de levantamento (mm)	H2	190
Altura do garfo abaixado (mm)	H1	75
Comprimento do garfo (mm)	L	1220
Largura sobre os garfos (mm)	W	685
Roda de direção (mm)	A	Ø180
Roda do garfo (mm)	B	Ø74
Altura do chassi (mm)	H3	430
Peso do carro (Kg)	-	80

2. INSTRUÇÕES DE MONTAGEM:

2.1 Retire o pino (23).

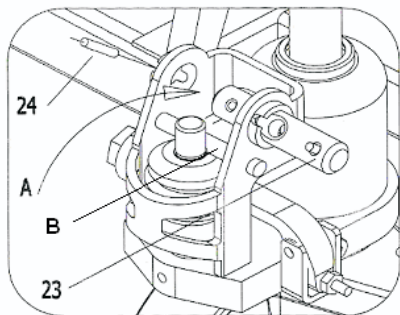


Fig.1

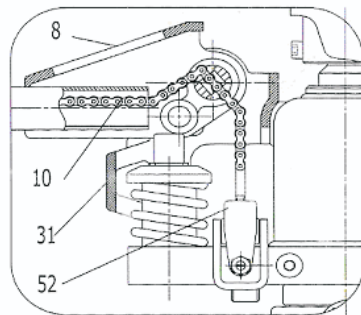


Fig.2

2.2 Posicionar o cambão na posição A alinhando os furos do cambão com o corpo da bomba em seguida posicionar o pino (23) através dos furos.

2.3 Girar o pino (23) para deixar o furo da corrente na posição vertical e atravesse a corrente (10) no pino (23). Veja Fig. 2.

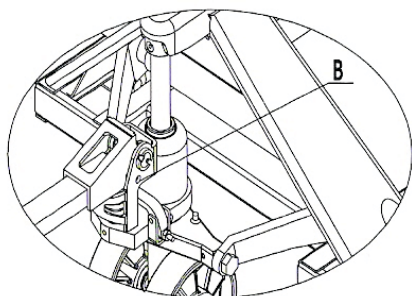


Fig.3

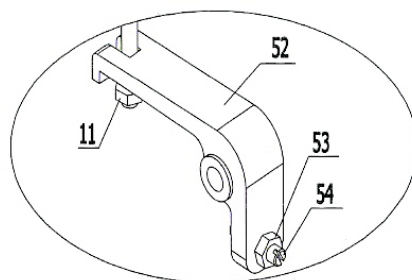
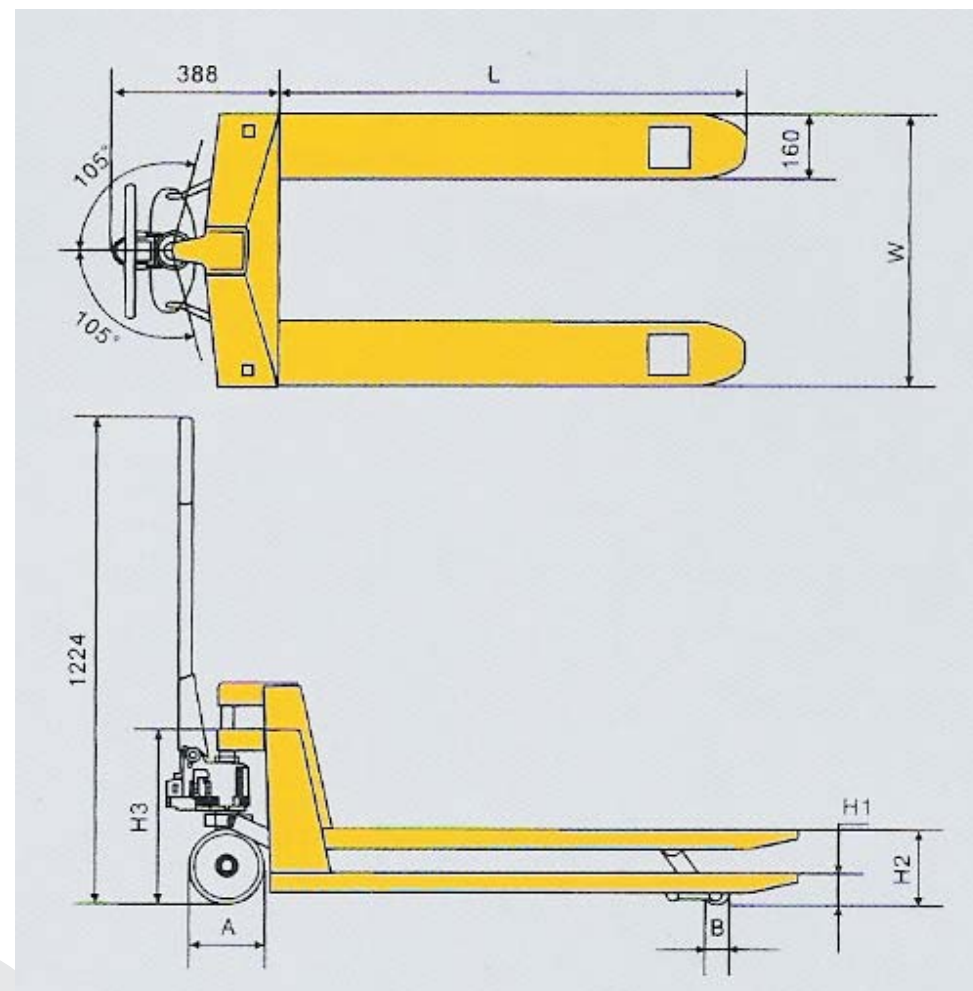


Fig.4

2.4 Colocar o parafuso e a porca (11) no fim da corrente (10) dentro da abertura do apoio para alavanca (52). Veja Fig. 2 e 4.



4. INSTRUÇÕES DE OPERAÇÃO:

- É expressamente proibido retirar ou alterar qualquer dispositivo de segurança ou as suas características. No caso de realização de modificações, a Menegotti não se responsabiliza por eventuais danos físicos ou materiais, perdendo o usuário os direitos da garantia do equipamento;
- As pessoas que não estiverem manuseando o equipamento, deverão permanecer afastadas do equipamento quanto estiver sendo utilizado;
- Levante um pouco o Gatilho quando baixar o carro, controlando o gatilho para fazer o carro baixar lentamente. Nunca acione o Gatilho de forma brusca, pois o abaixamento rápido danificará o carro e a carga;
- Não acione o gatilho durante repetidas vezes;
- Não deixe a carga apoiada sobre o carro por muito tempo;
- Deixe os garfos totalmente baixados quando o carro não estiver em uso.
- Tenha certeza que o comprimento dos garfos se iguala ao comprimento do

palete.

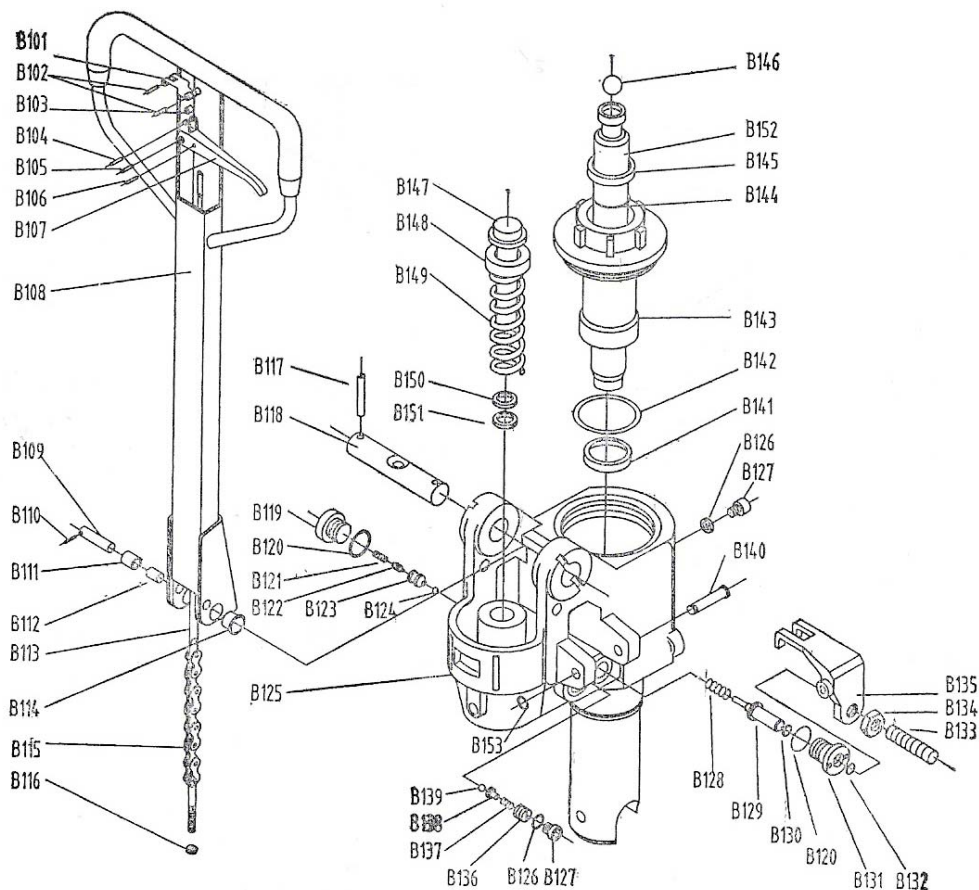
5. INSTRUÇÕES PARA MOVIMENTAÇÃO:

- Não exceder o limite máximo de carga do equipamento;
- O centro de gravidade da carga deve ser posicionado no meio dos dois garfos. Carregamentos desequilibrados farão com que o carro tombe após elevação da carga;
- O carro é apropriado para chão plano e firme. Um carro com freios pode ser solicitado se o carro tiver que ser usado em superfícies inclinadas.
- É importante que o Carro Hidráulico não seja operado em inclinação com cargas muito pesadas. Como são carros operados manualmente, não devem ser utilizados por operadores que não sejam capazes fisicamente de manobrar de forma segura os carros com carga.
- Ter uma atenção especial quando manusear cargas longas, altas ou largas para evitar de as perder, as bater nas pessoas em volta ou tombar o carro.

6. SEGURANÇA DO OPERADOR:

- O operador deve ser treinado ou qualificado para operar o equipamento;
- É proibido carregar pessoas no carro. Não é permitido que quaisquer partes do corpo do operador sejam colocadas embaixo da carga.

Nº	Descrição	Qtde	Código
B101	Chapa da mola	1	
B102	Mola do pino	2	
B103	Rolete	1	
B104	Pino trava	1	
B105	Pino trava	1	
B106	Pino trava	1	
B107	Gatilho	1	29110450
B108	Cambão	1	
B109	Eixo	1	
B110	Pino trava	1	
B111	Rolete de pressão	1	
B112	Bucha	1	
B113	Haste de puxar	1	
B114	Bucha	2	
B115	Corrente	1	
B116	Porca	1	
B117	Pino trava	2	
B118	Pino guia	1	
B119	Tampa	1	
B120	Arruela de cobre	2	
B121	Mola	1	
B122	Eixo da válvula de amortecimento	1	
B123	Acento da válvula de amortecimento	1	
B124	Esfera de aço	1	
B125	Base	1	
B126	Arruela de cobre	2	
B127	Porca	2	
B128	Mola	1	
B129	Pino da mola	1	
B130	Anel O´ring	1	29110227
B131	Guia do pino	1	
B132	Anel O´ring	1	29110228
B133	Parafuso	1	
B134	Porca	1	
B135	Trava	1	
B136	Parafuso	1	
B137	Mola	1	
B138	Base da esfera	1	
B139	Esfera de aço	1	
B140	Pino guia	1	
B141	Anel Y´ring	1	29110229
B142	Anel O´ring	1	29110230



Nº.	Descrição	Qtde	Código
B143	Capa do cilindro	1	
B144	Anel O´ring	1	29110231
B145	Anel de vedação	1	29110232
B146	Esfera de aço	1	
B147	Pistão da bomba	1	
B148	Arruela lisa	1	
B149	Mola	1	
B150	Anel de vedação	1	29110233
B151	Anel Y´ring	1	29110234
B152	Haste do pistão	1	
B153	Anel elástico	1	

2.5 Posicionar o pino (24) em seu lugar de origem.

2.6 Posicionar o cambão na horizontal (Fig.2 e 3) e retirar o pino (B) e guardá-lo para futura reposição ou manutenção do cambão

2.7 Movimentar o cambão para frente e para trás e operar o gatilho (8) em diferentes posições para verificar o funcionamento do carro nas posições de trabalho conforme figura 4.

2.8 Parafuso (9) na Fig. 6 é usado para regulagem de movimentação vertical do carro. A porca (10) no parafuso (9) funciona como uma trava, então esta deverá estar solta antes da modificação e travada após a modificação. Se o corpo do carro descer logo após a subida, gire um pouco o parafuso (9) em sentido anti-horário antes de operar o carro novamente. Se o corpo do carro está impossibilitado de descer, gire um pouco o parafuso (9) em sentido horário e opere o carro novamente até que recupere o processo de descida normalmente.

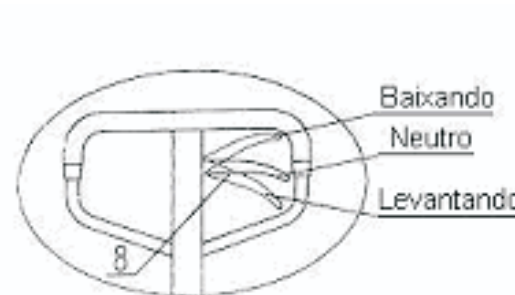


Fig.5

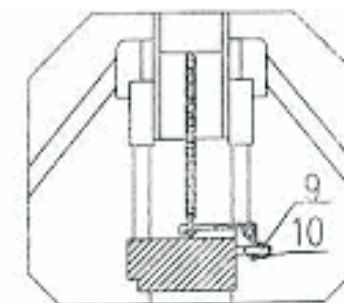


Fig.6

3. ORIENTAÇÃO PARA OPERAÇÃO:

3.1 Quando o gatilho (8) estiver posicionado para baixo, os garfos estarão prontos para subir. Movimento o cambão para trás e para frente e o garfo levantará.

3.2 Quando o gatilho (8) estiver posicionado no meio, o cilindro estará neutro e o carro estará pronto para ser movimentado. Se movimentar o cambão para trás e para frente, os garfos não levantarão e nem abaixarão.

3.3 Quando o gatilho (8) estiver acionado para cima, o carro irá abaixar automaticamente, podendo ser interrompido soltando o gatilho

Nº.	Descrição	Qtde	Código
-	Kit de vedação	1	29110388
B1	Cambão completo	1	
B2	Eixo da roda de direção	1	
B3	Parafuso	1	
B4	Mancal	1	29110218
B5	Base da bomba	1	
B6	Pino trava	2	
B7	Anel elástico	1	29110448
B8	Roda direção	2	29110222
B9	Rolamento	8	29110219
B10	Meio anel	4	29110219
B11	Arruela côncava	2	
B12	Anel elástico do eixo	2	29110446
B13	Anel de vedação	2	
B14	Pino	2	
B15	Engraxadeira	8	
B16	Pino trava	2	
B17	Junta	2	
B18	Pino trava	2	
B19	Braço reto	2	
B20	Eixo principal	1	
B21	Anel elástico do eixo principal	2	29110447
B22	Engraxadeira	4	
B23	Roda de apoio	2	29110459
B24	Pino trava	2	
B25	Eixo	2	
B26	Eixo	2	
B27	Pino trava	2	
B28	Anel do eixo	4	29110342
B29	Eixo	2	
B30	Pino trava	2	
B31	Armação da roda do garfo	2	29110220
B32	Pino trava	8	
B33	Eixo da roda traseira	4	
B34	Suporte da armação	4	
B35	Roda do garfo	2	29110221
B36	Parafuso	2	
B37	Rolete	2	
B38	Roda de apoio	2	29110451
B39	Porca	2	
B40	Garfo	1	29110449
B41	Arruela de vedação	1	
B42	Parafuso	1	
B43	Braço oscilante	1	
B44	Porca	1	
B45	Roda do garfo	4	29110221

7. RISCOS PARA O OPERADOR:

- Não é permitido o carregamento de cargas soltas e instáveis;
- Se houver existência de rampas, o freio de mão opcional pode ser encomendado ou, em emergências, o carro pode ser parado por meio da operação do controle de abaixamento, que baixará a carga até o chão. Se o carro tiver que ser parado dessa forma, deve haver cuidado para que nenhuma parte do corpo do operador esteja próximo ou embaixo da carga.

8. INSTRUÇÕES DE MANUTENÇÃO:

É necessário uma Inspeção diária de rotina para que não haja problemas futuros de funcionamento. Não use o carro danificado, pois irá reduzir seu tempo de vida útil. Cada junta deve ser lubrificada a cada três meses com óleo de motor e verificar se não há fios ou outros materiais enrolados nas rodas ou nos eixos. Todas as rodas devem girar facilmente.

9. INSTRUÇÕES DE LUBRIFICAÇÃO:

A quantidade de óleo hidráulico necessário para a bomba de óleo é de cerca de 250 ml (ou 0,25 Kg). O óleo deve ser utilizado de acordo com o padrão de qualidade de óleo ISO fornecida pelos fabricantes. Os óleos recomendados são os seguintes

Descrição	Fabricante
HYSPIN AWS 32	Castrol
Rando HD32	Texaco
IPITUR HST220	Ipiranga
Max lub MA10	Bardahl
NUTO H32	Esso

10. PEÇAS DE REPOSIÇÃO:

O Desenho a seguir informa as peças disponíveis para reposição deste equipamento a qual poderão ser fornecidas conforme posição, descrição e quantidade.

*Opcional do produto. Requerir no momento da compra

