

MANUAL TÉCNICO MENEGOTTI

CORTADORA DE PAREDE ELÉTRICA MCE

40861288 - Cortadora de Parede MCE 2400W com Motor Monofasico 127V 60HZ

40861289 - Cortadora de Parede MCE 2400W com Motor Monofasico 220V 60HZ

QR-Code:



Aponte a câmera do seu celular ou tablet para acessar a versão atualizada dos **Manuais Técnicos** e **Catálogos de Peças** online, ou clique no link abaixo para acessar o site.

www.sites.google.com/view/menegotti-engenharia-docs

Atenção:

Antes de operar o equipamento **Menegotti**, faça a leitura deste **manual técnico**, que irá informar e instruir você sobre o funcionamento do produto. Assim são evitados possíveis acidentes de trabalho e manutenções prematuras do equipamento.



MENEGOTTI[®]
CONSTRUÇÃO

Parabéns, você acaba de adquirir um produto Menegotti!

Com a mais alta qualidade, projetado e construído especialmente para servir você na medida de sua necessidade.

Este manual foi elaborado para proporcionar-lhe as informações e as instruções necessárias para a utilização e manutenção de nosso produto, além de apresentar-lhe os dados referentes às suas características técnicas.

Antes de colocar o produto em funcionamento pela primeira vez, leia com atenção as informações aqui contidas.

A durabilidade do seu produto depende somente da maneira de como ele é tratado em serviço (operação) e o funcionamento satisfatório é resultado do seu trabalho cuidadoso, feito com regularidade.

A Menegotti está preparada para oferecer-lhe toda assistência técnica necessária, assim como atender a sua necessidade nas peças de reposição.

Bem-vindo. Você faz parte da grande “família de clientes” Menegotti.

Departamento de Pós-venda
e Assistência Técnica MENEGOTTI.

Atenção: Para melhor comodidade, guarde e conserve este manual em local apropriado para que possa ser consultado sempre que necessário.

Índice

Grupo Menegotti.....	03
O Produto.....	03
Informações de Segurança.....	03
Principais Componentes.....	06
Especificações Técnicas.....	07
Operação da Máquina.....	07
Instalação do Disco de Corte.....	09
Garantia do Produto.....	11
Termo de Garantia.....	11

Grupo Menegotti

A Menegotti é referência no desenvolvimento de soluções em máquinas e ferramentas para os segmentos de Construção Civil, Movimentação de Cargas Leves e de Jardinagem, em Casa e no Campo. Uma empresa brasileira, presente em mais de 40 países, tem sua matriz em Jaraguá do Sul, Santa Catarina, com unidades no Brasil e nos Estados Unidos.

Com mais de 80 anos de história, está na quarta geração de uma gestão familiar consistente e vitoriosa. Líder nacional em vendas de betoneiras, é destaque nos mercados de revenda e locação.

Através do seu Programa de Inovação, fomenta a criatividade e a competitividade, por meio de ações e parcerias disruptivas, que visam o contínuo crescimento profissional e dos negócios.

Com uma cultura organizacional que valoriza e estimula seu constante desenvolvimento profissional e pessoal, atua fortemente em projetos sustentáveis, que tornam realidade seu propósito de ajudar a construir um mundo melhor e mais sustentável.



O Produto

A Cortadora de Parede Elétrica MCE Menegotti possui 5 discos diamantados paralelos de corte, que agilizam o trabalho na abertura de canais para a instalação de conduítes e tubulações. Você ainda pode conectar um aspirador de pó ao bocal do equipamento, proporcionando um trabalho mais limpo e prático. Acompanha, como cortesia, um kit refrigeração com bomba e mangueira, maleta e 5 discos paralelos diamantados.

- **A Menegotti se reserva ao direito de realizar alterações nos produtos sem aviso prévio. As ilustrações podem incluir equipamentos e acessórios opcionais não inclusos em todo equipamento padrão. Caso alguma informação neste manual não esteja consistente com o produto físico, considere o manual apenas como referência. Para informações mais atualizadas, acesse o site: <https://sites.google.com/view/menegotti-engenharia-docs> ou utilize o QR Code da capa deste manual.**

Informações de Segurança



Este equipamento apresenta riscos de choques, cortes e amputações se não forem observadas as recomendações de segurança. Fique atento às advertências para evitar o uso inadequado, bem como a possibilidade de causar danos pessoais ou ao equipamento.

Segurança operacional

Para o funcionamento seguro do equipamento é necessário que o operador esteja treinado ou habilitado. O equipamento operado indevidamente ou por pessoas não autorizadas pode ser perigoso. O treinamento é de responsabilidade do empregador e deve ser ministrado por um profissional habilitado. Preste atenção às seguintes advertências:



- * **NUNCA** permita que pessoas não familiarizadas com a máquina ou com essas instruções operem a cortadora.
- * **SEMPRE** leia, entenda e siga os procedimentos deste Manual de Instruções antes de tentar operar o equipamento.
- * **SEMPRE** se certifique de que o operador está familiarizado com as precauções de segurança adequadas e as técnicas de operação antes de usar o equipamento.



- * **NUNCA** opere o equipamento em aplicações que não sejam destinadas para o uso descrito neste manual.
- * **NUNCA** modifique ou desative as funções operacionais e de segurança.
- * **NUNCA** utilize acessórios para o equipamento que não são recomendados pela Menegotti. Isso pode ocasionar danos ao equipamento e/ou lesões ao usuário.
- * **NÃO** assumiremos a responsabilidade por qualquer acidente devido a modificações no equipamento, que também resultarão na perda da garantia.



- * **SEMPRE** entre em contato com a Menegotti para solicitar a substituição de peças danificadas ou itens faltantes pelo telefone/ WhatsApp: (47) 3275-8000.
- * **SEMPRE** efetue uma inspeção diária nas partes do equipamento com a máquina desligada. Em caso de problemas, entre em contato imediatamente com o Serviço Autorizado Menegotti.
- * **SEMPRE** faça pausas de pelo menos 10 minutos após cada hora de trabalho para reduzir riscos de acidentes causados pela fadiga.
- * **NÃO** use a ferramenta quando você estiver cansado, sob a influência de drogas, álcool ou medicamentos.



- * **SEMPRE** se certifique de que todas as pessoas estão a uma distância segura da cortadora. Pare o equipamento imediatamente caso alguém entre na área de trabalho.
- * **SEMPRE** verifique se há peças soltas, como parafusos e porcas, antes de utilizar o equipamento.



- * **SEMPRE** utilize equipamentos de proteção individual (EPIs) quando estiver operando a cortadora. Utilize óculos de segurança, capacete, protetor auricular, sapatos de segurança e máscara anti-poeira durante as operações de corte.
- * **SEMPRE** mantenha as mãos, pés, roupas largas ou acessórios afastados das partes móveis da cortadora.



- * **SEMPRE** espere o motor esfriar antes de realizar qualquer operação ou manutenção no equipamento.



- * **SEMPRE** mantenha a área de trabalho limpa, arrumada e bem iluminada para diminuir o risco de acidentes.
- * **NÃO** opere o equipamento na presença de líquidos ou gases inflamáveis. A ferramenta elétrica cria faíscas que podem inflamá-las.
- * **SEMPRE** tenha em mente que, ao cortar a parede, você pode se deparar com linhas de energia, tubulações de gás, água etc.
- * **NÃO** coloque os dedos ou qualquer outro objeto nas aberturas do equipamento para não sofrer lesões.
- * **SEMPRE** procure manter o equilíbrio e os pés firmes ao fazer cortes, para garantir um melhor controle da ferramenta em caso de situações inesperadas.



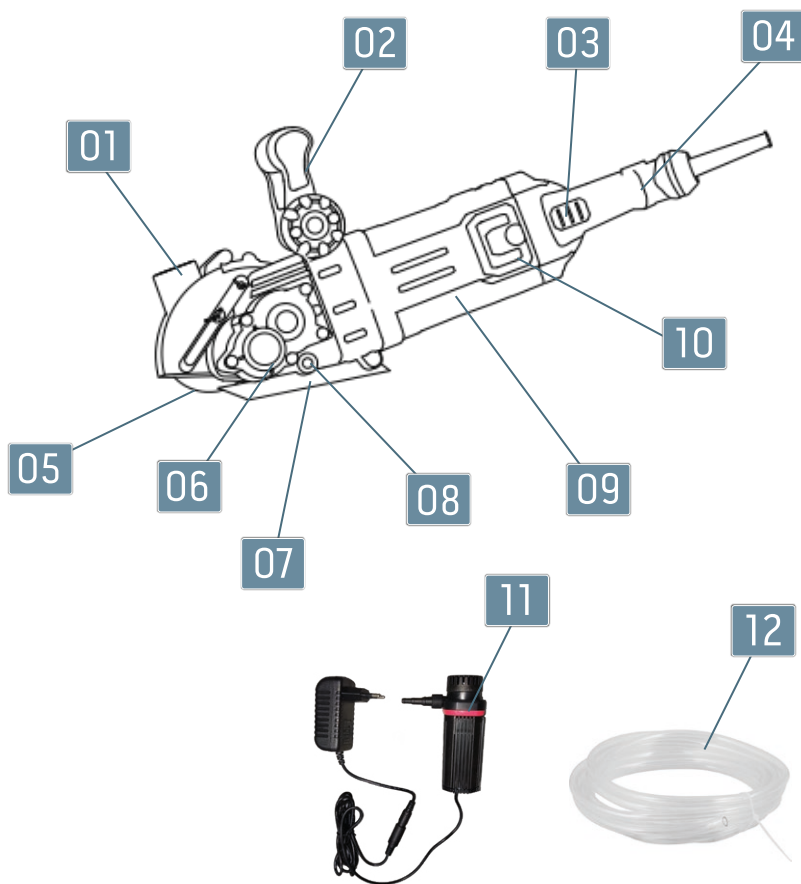
- * **SEMPRE** guarde a máquina em um local seco, seguro, trancado e fora do alcance de crianças.
- * **NÃO** segure a máquina com o dedo do gatilho. Em caso de um acionamento inesperado, desligue a ferramenta e desconecte-a da tomada.
- * **SEMPRE** remova as ferramentas de ajuste e os acessórios antes de ligar a máquina. Se estiverem presos a uma parte giratória, podem causar acidentes.
- * **SEMPRE** desconecte o plugue da tomada antes de fazer qualquer ajuste, trocar acessórios ou armazenar a máquina. Ao ligar na tomada, certifique-se de que o interruptor está desligado. Estes procedimentos preventivos reduzirão o risco de partida acidental da máquina.
- * **NÃO** use a máquina se o interruptor não puder ligar ou desligar. Substitua-o imediatamente em uma Assistência Técnica Autorizada.
- * **SEMPRE** mantenha a máquina limpa e os discos afiados para garantir uma perfeita condição de trabalho.
- * **SEMPRE** faça inspeção das partes móveis, do cabo de força e da tampa protetora da cortadora.
- * **SEMPRE** mantenha o punho frontal e traseiro limpos e livres de oleosidade, para reduzir o risco de ferimentos pessoais.
- * **SEMPRE** verifique antes de iniciar o trabalho se há danos ou qualquer outra condição que possa afetar o funcionamento da cortadora de parede. Caso esteja danificada, leve a uma Assistência Técnica Autorizada Menegotti. Ferramentas mal conservadas podem causar acidentes.
- * **SEMPRE** utilize peças originais e procure uma Assistência Técnica Autorizada Menegotti para fazer a manutenção de seu equipamento. Isso garantirá a segurança da máquina.
- * **SEMPRE** remova as ferramentas de ajuste e os acessórios antes de ligar a máquina. Uma chave inglesa ou qualquer outro acessório que seja preso a uma parte giratória da máquina pode resultar em ferimentos pessoais.
- * **SEMPRE** se atente à conservação do cabo de força: não puxe o equipamento por ele e faça a sua substituição se estiver danificado.
- * **NÃO** exponha a ferramenta à chuva ou a condições molhadas para evitar o risco de choque elétrico.
- * **SEMPRE** use um cabo de extensão apropriado, para reduzir o risco de choque elétrico.
- * **NUNCA** repouse a ferramenta em uma superfície até que o acessório de trabalho rotativo pare completamente. Do contrário, ele pode se agarrar à superfície e causar a perda de controle da ferramenta.
- * **SEMPRE** tenha cuidado com as peças em movimento, que podem causar ferimentos ao entrar em contato com o corpo.
- * **SEMPRE** desligue o motor e bloqueie a máquina se for deixá-la sozinha.

Segurança do operador com o disco de corte:



- * **NÃO** bloqueie ou aplique pressão excessiva no disco de corte.
- * **SEMPRE** se certifique de que o disco esteja marcado com uma velocidade de operação pelo menos igual à velocidade da ferramenta.
- * **NUNCA** corte materiais fora do especificado pelo disco de corte. Leia as especificações do disco para assegurar qual o tipo de material que pode ser cortado.
- * **NÃO** posicione seu corpo logo atrás do disco em rotação. Um possível contragolpe da ferramenta poderá atingi-lo diretamente. Ao segurar a ferramenta, posicione seu corpo e braços firmemente de forma a resistir às forças de contragolpe.
- * **SEMPRE** mantenha cuidado especial ao trabalhar cantos e quinas, que têm a tendência de ricochetear e bloquear o disco rotativo, causando um contragolpe e a perda de controle do equipamento.

Principais Componentes



POS.	DESCRIÇÃO
01	Adaptador para Aspirador
02	Alça Frontal
03	Botão Rotação da Alça Traseira
04	Alça Traseira
05	Discos de Corte*
06	Caixa de Engrenagens
07	Placa Defletora
08	Ajuste de Profundidade
09	Caixa do Motor
10	Tampa da Escova de Carbono
11	Bomba Refrigeração dos discos*
12	Mangueira*

*Itens fornecidos como cortesia.

Especificações Técnicas

ESPECIFICAÇÕES	MCE 2400W	
Tensão Nominal	127V	220V
Frequência	60Hz	
Potência Nominal	2400W	
Rotação	6500 rpm	
Ajuste de Profundidade do Corte	30-40mm	
Ajuste da Largura do Corte	25-40mm	
Peso	10 kg	

Operação da Máquina

A) Utilizando o kit refrigeração

- O sistema de refrigeração deve ser utilizado seguindo as recomendações do Ministério do Trabalho.
- O kit de refrigeração atua diretamente no resfriamento do disco, evitando desgaste prematuro e superaquecimento, de forma que a água seja direcionada para a área de corte.
- Para reduzir o risco de choques elétricos, o operador deve conectar o kit refrigeração a um dispositivo de corrente residual (RCD) ou um transformador separador.
- Para instalar o kit refrigeração na Cortadora de Parede:
 - Conecte uma das extremidades da mangueira na bomba (1) e a outra na válvula (2), regule o fluxo de água pela manopla (3).
 - Coloque a bomba submersa dentro de um reservatório com água. Mantenha a bomba submersa durante todo trabalho de corte.
 - Ligue a fonte de alimentação na tomada, a bomba iniciará automaticamente - verifique se está saindo água nos discos, para isso a mangueira não pode ter obstruções.

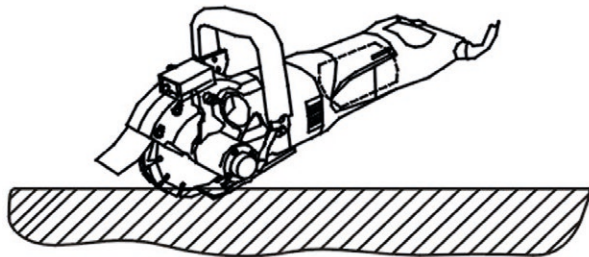


AVISO!

- O kit de refrigeração com bomba elétrica é bivolt automático.
- Não utilizar a bomba do Kit Refrigeração sem água, pois pode danificá-la.
- Para evitar eventuais danos à máquina, o corte vertical refrigerado deve ser feito de cima para baixo. Para cortes de baixo para cima não deve ser utilizado o kit de refrigeração, a fim de evitar que a água entre na máquina.
- Tenha cuidado redobrado ao utilizar acessórios de trabalho que requerem líquidos para resfriamento. O uso de água ou outro líquido para resfriamento pode resultar em choques elétricos.

A) Corte na horizontal

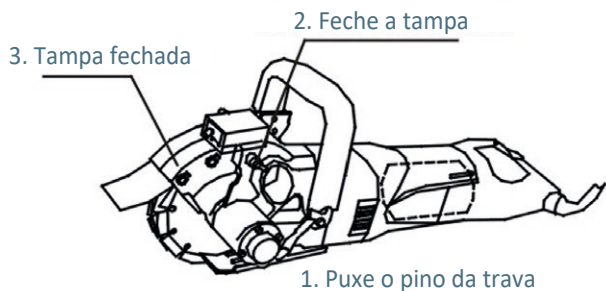
Ao cortar a superfície, mantenha a tampa frontal na face da parede e a alça traseira para cima para evitar que a poeira saia.



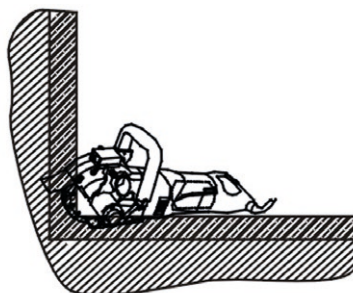
AVISO!

Utilizar apenas o disco apropriado para a aplicação desta máquina.

B) Corte em cantos



4. Mantenha a tampa fechada durante o corte em cantos.



Instalação do Disco de Corte



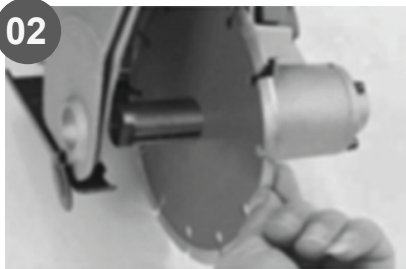
AVISO! A instalação ou substituição dos discos de corte deve ser efetuada com a máquina desligada e com o plugue fora da tomada.

01



01. Com uma chave Phillips, solte o parafuso da tampa e gire-a para cima.

02



02. Coloque o disco de corte.

03



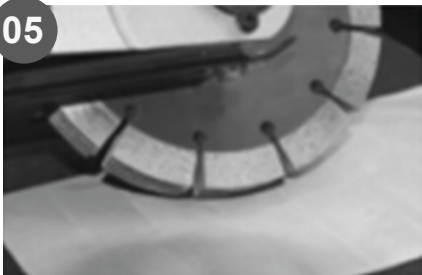
03. Coloque o espaçador. Repita o processo caso queira inserir mais lâminas, sempre intercalando com um espaçador.

04



04. Alinhe os discos de uma forma em que todos os vincos (recortes redondos) fiquem centralizados. Isso é importante para que ocorra o resfriamento das lâminas e a saída da poeira durante o corte.

05



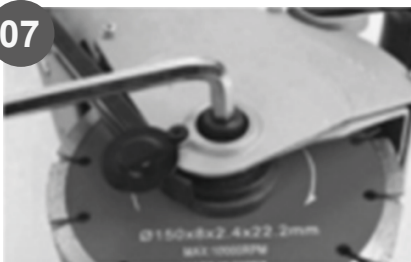
05. Certifique-se de que todas as lâminas estão na mesma altura, ou seja, são todas do mesmo tamanho.

06



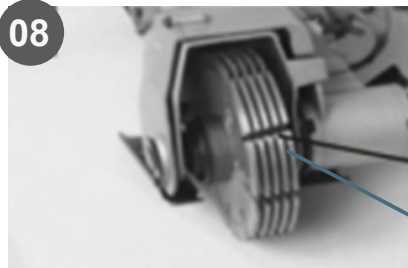
06. Após inserir o último disco, insira a arruela e por fim o parafuso.

07



07. Aperte o parafuso com a chave allen.

08



08. Certifique-se de que as lâminas estão alinhadas e dê o aperto final no parafuso.

Lâminas alinhadas

Garantia do Produto

A garantia é intransferível nas condições e no prazo fixado e vigorará a partir da data de compra do produto, comprovada mediante a apresentação da nota fiscal de venda ao primeiro consumidor final.

Na hora da entrega do produto o cliente deve receber as informações e orientações técnicas do mesmo, conforme o conteúdo deste manual.

Não estão, pois, compreendidos na presente garantia os defeitos originados de maus tratos, descuidos, negligências, imprudência ou imperícia, assim como qualquer conserto ou alteração de qualquer peça e/ou componente do produto. Além disso, qualquer montagem do conjunto das peças por intervenção técnica que não seja da própria fábrica ou de assistente técnico, aplicação fora do especificado, sobrecargas mecânicas ou elétricas bem como falta de fase, utilização em ambiente para os quais não foram projetadas, tensões e frequências incorretas, lubrificação incorreta, danos causados por acidentes de qualquer natureza, como inundações, vendavais, incêndios, desmoraamentos e decorrentes do transporte.

A remoção ou qualquer alteração dos números de série, originalmente colocado no produto, tornam inviável a garantia, onde deverá obrigatoriamente ser apresentado a nota fiscal de venda e o Certificado de Garantia do produto em questão.

A garantia assumida com o presente limita-se ao reparo, troca de peças ou montagem de conjunto de peças em que, ao exame feito pelo assistente técnico autorizado Menegotti e previamente autorizado pela fábrica, verificarmos a existência do defeito de fabricação. Esse reparo ou troca será feito no assistente técnico autorizado, correndo por conta do comprador os riscos ou despesas decorrentes do transporte de ida e de volta até o assistente técnico, sendo gratuita a mão-de-obra e peças repostas nos termos da presente garantia.

Departamento de Pós-venda e Assistência Técnica MENEGOTTI.

Termo de Garantia

Pelo presente CERTIFICADO fornecido de comprador original, a Menegotti garante contra defeitos de fabricação, pelo prazo de 6 (seis) meses, contados a partir da data de emissão da Nota Fiscal do produto ao primeiro consumidor final, sendo: os 3 (três) primeiros meses de garantia legal, e os 3 (três) últimos meses sendo garantia especial garantida pela Menegotti. Não estão incluídos na garantia os itens fornecidos como cortesia (maleta, mangueira, kit refrigeração com bomba, discos e lâminas de corte, etc.) e os componentes desgastados pelo uso, tais como: rolamentos, cabo de aço, plugues elétricos, engrenagens, etc.

Esta garantia compreende a troca de peças e reparos contra defeitos de fabricação devidamente constatados pela fábrica ou assistência técnica autorizada. Este produto perderá a garantia se sofrer danos provocados por acidentes, agente da natureza, aplicação fora do especificado, ligado a rede elétrica imprópria ou submetida a grandes oscilações de energia, ou, no caso aberto por pessoa ou oficina não autorizada pela Menegotti. As despesas de frete do produto até o assistente técnico ou fábrica, correrão por conta do consumidor. A Menegotti conta com uma ampla rede de assistentes técnicos em todo o território nacional.

Para o produto que é composto com gerador elétrico e/ou motor a combustão, a garantia abrange os defeitos internos do gerador oriundos da sua fabricação. Não são cobertos pela garantia os defeitos de: sobrecarga por falta ou excesso de fase, utilização de tensão fora do especificado, carcaça quebrada ou amassada em função de descuido no transporte e/ou armazenagem, acoplamento ou energização do gerador com motor fora das especificações e defeitos gerais de mau uso e/ou instalação errada.

Cientes deste termo,

Cliente: _____
Modelo: _____ **Nº de Série:** _____
Cidade: _____ **Data:** _____

Cliente

Serviço Autorizado Menegotti


GRUPO
Menegotti

Valores sólidos, **ATITUDES Sustentáveis.**

MENEGOTTI
MOVIMENTAÇÃO

MENEGOTTI
CONSTRUÇÃO

MENEGOTTI
CASA E CAMPO



Unidade Menmaq

R. Erwino Menegotti, 381 - Água Verde
Jaraguá do Sul - SC - 89254-000



Unidade Mentec

R. José Theodoro Ribeiro, 2399 - Ilha da Figueira
Jaraguá do Sul - SC - 89258-468



Unidade Menfer

R. Saudade, 186 - Seminário
Corupá - SC - 89278-000



Unidade MNA

248 E Crogan St STE 301 - Lawrenceville - GA
30046 - United States

grupomenegotti.com