

MANUAL TÉCNICO MENEGOTTI PODADOR DE CERCA PDC

QR-Code:



Aponte a câmera do seu celular ou tablet para acessar a versão atualizada dos **Manuais Técnicos** e **Catálogos de Peças** online, ou clique no link abaixo para acessar o site.

<https://sites.google.com/view/menegotti-engenharia-docs>

Atenção:

Antes de operar o equipamento **Menegotti**, faça a leitura deste **manual técnico**, onde o mesmo irá informar e instruir o operador sobre o funcionamento do produto. Assim, você evita possíveis acidentes de trabalho e manutenções prematuras do equipamento.



MENEGOTTI[®]
CASA E CAMPO

Parabéns, você acaba de adquirir um produto Menegotti!

Com a mais alta qualidade, projetado e construído especialmente para servir você na medida de sua necessidade.

Este manual foi elaborado para proporcionar-lhe as informações e as instruções necessárias para a utilização e manutenção de nosso produto, além de apresentar-lhe os dados referentes às suas características técnicas.

Antes de colocar o produto em funcionamento pela primeira vez, leia com atenção as informações aqui contidas.

A durabilidade do seu produto depende somente da maneira de como ele é tratado em serviço (operação) e o funcionamento satisfatório é resultado do seu trabalho cuidadoso, feito com regularidade.

A Menegotti está preparada para oferecer-lhe toda assistência técnica necessária, assim como, atender a sua necessidade nas peças de reposição.

Bem-vindo, você faz parte da grande “família de clientes” Menegotti.

Departamento de Pós-venda
e Assistência Técnica MENEGOTTI.

Atenção: Para melhor comodidade, guarde e conserve este manual em local apropriado para que possa ser consultado sempre que necessário.

Índice

| | |
|--------------------------------------|----|
| Grupo Menegotti..... | 03 |
| O Produto..... | 03 |
| Informações de Segurança..... | 03 |
| Ajustes da Máquina..... | 06 |
| Precauções de uso da Máquina..... | 06 |
| Componentes da Máquina..... | 07 |
| Informações Técnicas..... | 08 |
| Operação da Máquina..... | 09 |
| Manutenção e Limpeza da Máquina..... | 09 |
| Proteção Ambiental..... | 09 |
| Solução de Problemas..... | 10 |
| Garantia do produto..... | 11 |
| Termo de garantia..... | 11 |

Grupo Menegotti

A Menegotti é referência no desenvolvimento de soluções em máquinas e ferramentas para os segmentos de Construção Civil, Movimentação de Cargas Leves e de Jardinagem em Casa e no Campo. Uma empresa brasileira, presente em mais de 40 países, tem sua matriz em Jaraguá do Sul, Santa Catarina, unidades no Brasil e nos Estados Unidos.

Com mais de 80 anos de história, está na quarta geração de uma gestão familiar consistente e vitoriosa. Líder nacional em vendas de betoneiras, é destaque nos mercados de revenda e locação.

Através do seu Programa de Inovação, fomenta a criatividade e a competitividade, por meio de ações e parcerias disruptivas, que visam o contínuo crescimento profissional e dos negócios.

Com uma cultura organizacional que valoriza e estimula seu constante desenvolvimento profissional e pessoal, atua fortemente em projetos sustentáveis, que tornam realidade seu propósito de ajudar a construir um mundo melhor e mais sustentável.



O Produto

O Podador de Cerca PDC proporciona rapidez e eficiência nos trabalhos de jardinagem. Desenvolvido para trazer maior versatilidade ao operador, possui motor a combustão que permite maior mobilidade e agilidade na execução das atividades, além de contar com uma empunhadura ergonômica para maior conforto durante o uso, aliando segurança e qualidade nos serviços. Um equipamento de ótimo rendimento que permite desempenhar diversos acabamentos em áreas verdes, plantas, arbustos e cercas vivas, bem como podas de galhos e manutenções em geral.

Informações de Segurança

Esta máquina, se não observado as recomendações de segurança, apresenta riscos de lesões, queimadura, fogo, intoxicação e danos à máquina.

Este manual contém notas, cuidados e advertências que devem ser seguidas, para evitar a possibilidade de uso inadequado, danificar a máquina ou danos pessoais.



NOTAS: Contém informações adicionais de importantes procedimentos.

CUIDADOS: Fornecem informações importantes para prevenir erros que possam danificar a máquina ou os seus componentes.

ADVERTÊNCIAS: Alertam sobre condições ou práticas que podem levar a ferimentos pessoais ou até mesmo a morte!

Segurança Operacional

- **SEMPRE** que realizar qualquer tipo de operação com este equipamento, deve-se obrigatoriamente ler este manual e as orientações de segurança.
- **SEMPRE** providencie a capacitação dos trabalhadores envolvidos na operação, manutenção, inspeção e demais intervenções na máquina. A capacitação deve ser providenciada pelo empregador e deve ser compatível com suas funções, que aborde os riscos a que estão expostos e as medidas de proteção existentes e necessárias, a fim de prevenir acidentes e doenças.
- **NÃO** permita que pessoas não autorizadas operem a máquina e não a opere de forma indevida, isso pode apresentar riscos à integridade física do operador.
- **SEMPRE** certifique-se que o operador está familiarizado com as precauções de segurança adequadas e técnicas de operação antes de usar a máquina.
- **SEMPRE** prepare o local de trabalho, de forma a prevenir acidentes de trabalho, seguindo as orientações desse manual e as especificações de normas de segurança vigentes.
- **NUNCA** permita que pessoas que não foram treinadas operem a máquina.
- **NUNCA** opere a máquina em aplicações que não sejam destinadas à sua função.
- **NUNCA** altere ou desabilite as funções operacionais e de segurança.
- **NUNCA** utilize acessórios que não são recomendados pela Menegotti para a máquina. Pode ocasionar danos a máquina e/ou lesões ao usuário.
- **NÃO** assumiremos a responsabilidade por qualquer acidente devido a modificações na máquina. Nunca utilize uma máquina modificada, essas alterações resultarão na perda da garantia.
- **SEMPRE** utilize cautela e bom senso quando operar a máquina.
- **SEMPRE** em caso de peças danificadas ou faltantes, entre imediatamente em contato com a Menegotti pelo telefone 0800-727-8033 para reposição da mesma.
- **SEMPRE** com a máquina desligada, efetue uma inspeção diária na mesma. A máquina não poderá ser utilizada se houver sinais de avaria. Em caso de problemas, entre imediatamente em contato com o Serviço Autorizado Menegotti.
- **SEMPRE** evite contato com as partes girantes da máquina.
- **SEMPRE** mantenha mãos, pés e roupas largas afastadas das partes móveis da máquina.

- **NUNCA** deixe a máquina em funcionamento sem vigilância.
- **SEMPRE** isole a área de trabalho da máquina e mantenha o local limpo, com boa iluminação e sem obstruções.
- **SEMPRE** certifique-se que todas as pessoas estão a uma distância segura da máquina. Pare a máquina, se as pessoas entrarem na área de trabalho da mesma.
- **SEMPRE** mantenha a máquina fora do alcance de crianças e/ou animais de estimação.
- **SEMPRE** desligue a máquina quando a mesma não estiver sendo operada.
- **SEMPRE** utilize roupas de proteção quando estiver operando a máquina. Utilizar óculos ou óculos de segurança, protetor auricular, luvas apropriadas e sapatos de segurança.
- **SEMPRE** ligue a máquina em marcha lenta por 2-3 minutos antes de colocá-la em operação. Realize o mesmo procedimento ao pará-la. Operação sem carga em alta velocidade, assim como a parada da mesma, pode causar danos à máquina.
- **NUNCA** utilize a máquina em áreas que podem ter tubulações ou cabos de eletricidade.
- **NUNCA** utilize a máquina quando estiver cansado, doente, nervoso, distraído, em ambiente com pouca iluminação ou sob influência de bebidas alcoólicas, drogas ou medicamentos.
- **SEMPRE** faça pausas durante o trabalho a fim de evitar distúrbios de circulação sanguínea nas mãos. Utilize sempre luvas adequadas e não efetue as atividades exercendo força extrema. Em caso de reincidência destes distúrbios procure um médico.
- **SEMPRE**, antes de iniciar a operação da máquina, inspecione visualmente se a corrente, parafusos e a máquina em geral não estão desgastadas ou danificadas.
- **SEMPRE** inspecione a área antes de iniciar o uso do equipamento para evitar a projeção de partículas. Certifique-se de remover da área de atuação todos os detritos e objetos rígidos (vidros, pedras, arames, etc.), que possam ser atirados ou, de qualquer outra forma, possam provocar ferimentos ou danos durante o funcionamento.

Lâminas:

- **SEMPRE** certifique-se de que a lâmina esteja bem instalada, porém sempre efetue essa operação com o motor desligado e totalmente parado.
- **NUNCA** manuseie ou transporte o equipamento pelas lâminas de corte. As lâminas são muito afiadas e podem causar acidentes se o equipamento for manuseado de forma incorreta.
- **NUNCA** aproxime as lâminas do corpo, pode provocar cortes graves ao operador ou a terceiros.
- **NUNCA** tente retirar galhos e/ou material cortado quando as lâminas estiverem em movimento.
- **SEMPRE** desligue o equipamento e aguarde findar a movimentação das lâminas para retirá-las.
- **NUNCA** efetue reparos na máquina, ou substitua a lâmina com o motor trabalhando.
- **SEMPRE** substitua as lâminas se sujeitas a qualquer dano.

Motor a combustão:

- **NUNCA** utilizar a máquina em locais interiores ou em uma área fechada, a menos que haja uma ventilação adequada. Os gases de escape do motor contém monóxido de carbono. A exposição ao monóxido de carbono pode causar a perda de consciência e pode levar à morte.
- **NUNCA** ingerir combustível, inalar seus vapores ou permitir contato com a pele. Em caso de contato com a pele, lavar imediatamente a superfície afetada. Caso o combustível entre em contato com os olhos do operador, lavar imediatamente com água e buscar atendimento médico o mais rápido possível.
- **SEMPRE** evite contato com superfícies quentes, o contato com essas áreas podem causar queimaduras graves.
- **SEMPRE** antes de realizar qualquer operação ou manutenção, espere o motor esfriar.
- **NÃO** reabasteça o motor quando ele estiver quente ou em funcionamento.
- **NUNCA** tente ligar o motor em caso de derramamento do combustível. Afaste a máquina da área de derramamento e evite a criação de qualquer fonte de ignição até que os vapores do combustível tenham se dissipado.

- **SEMPRE** recoloque a tampa do tanque de combustível após o reabastecimento.
- **NÃO** reabasteça próximo a uma área confinada, áreas com fiação, chamas, fumaça ou qualquer área restrita.
- **NÃO** derrame combustível ao reabastecer o motor. Sempre limpar qualquer derramamento de combustível.
- **SEMPRE** armazene as máquinas em um local seco e na vertical. O tanque de combustível deve ser completamente esvaziado.
- **SEMPRE** verifique se há vazamentos nas linhas de combustível, na tampa do tanque e no tanque de combustível, antes de dar partida no motor.
- **NÃO** ligue a máquina se existirem vazamentos de combustível e/ou caso a tampa do tanque ou o tanque estiverem soltos.
- **SEMPRE** drene todo o combustível antes de transportar a máquina em algum veículo.
- **NÃO** fume ao operar a máquina e/ou reabastecer o motor.
- **SEMPRE** remova ou desconecte a vela de ignição do motor, para evitar um arranque acidental.
- **NUNCA** use o afogador para parar o motor.
- **NUNCA** retire a tampa do depósito de combustível enquanto o motor estiver em funcionamento ou quando o motor estiver quente.
- **NUNCA** opere a máquina sem o filtro de ar.
- **NUNCA** remova o elemento filtrante do filtro de ar, o pré-filtro ou a tampa do filtro de ar enquanto a máquina estiver operando.
- **SEMPRE** utilize a mistura de gasolina com octanagem acima de 90 e óleo de motor 2 tempos, na proporção de 25:1.
- **SEMPRE** armazene o combustível em recipientes próprios para essa finalidade.
- **NÃO** tente limpar ou consertar a máquina enquanto a mesma estiver trabalhando.
- **NÃO** opere a máquina sem os dispositivos de segurança e proteções, ou sem condições de funcionamento.
- **SEMPRE** faça manutenções periódicas conforme recomendado no Manual de Instruções.

Ajustes da Máquina

ADVERTÊNCIA:

- Antes de verificar ou ajustar a máquina, a vela de ignição e o cabo de ignição, respectivamente, devem ser removidos para evitar um arranque acidental.
- O combustível é extremamente inflamável. Manuseie-o com cuidado!
- Armazene o combustível em recipientes próprios para essa finalidade.
- Reabasteça somente ao ar livre, não fume e nem produza fontes de ignição durante o abastecimento.
- Abasteça o tanque **SOMENTE** antes de ligar o motor.
- Nunca retire a tampa do tanque de combustível enquanto o motor estiver em funcionamento ou enquanto o motor estiver quente.
- Em caso de derrame ou vazamento de gasolina, não tente ligar o motor, afaste a máquina da área de derramamento e evite criar qualquer fonte de ignição até que os vapores de gasolina se tenham dissipado.
- Substituir o depósito de combustível e/ou o tampão sempre que estiverem danificados.

COMO EFETUAR A MISTURA DO COMBUSTÍVEL:

- Coloque a gasolina e o óleo de acordo com o volume, na proporção de 25:1.
 - Coloque um pouco da gasolina em um recipiente próprio de combustível, limpo e adequado.
 - Coloque um pouco de óleo e agite bem.
 - Despeje o óleo e a gasolina restantes e agite por mais um tempo, pelo menos por um minuto.
 - Agite bem a mistura antes do abastecimento.
 - Não realize a mistura diretamente no tanque.
 - Utilize sempre uma mistura de gasolina sem chumbo, com octanagem de 90 (ou superior) e óleo de motor dois tempos padrão, de boa qualidade, na proporção de 25:1.
- Uma boa mistura é muito importante para a vida útil da máquina.
- Prepare somente a mistura necessária para o uso diário.
 - Certifique-se de que a proporção da mistura esteja correta, a fim de evitar danos a máquina e preservar a durabilidade do motor.

Lâminas:

ADVERTÊNCIA:

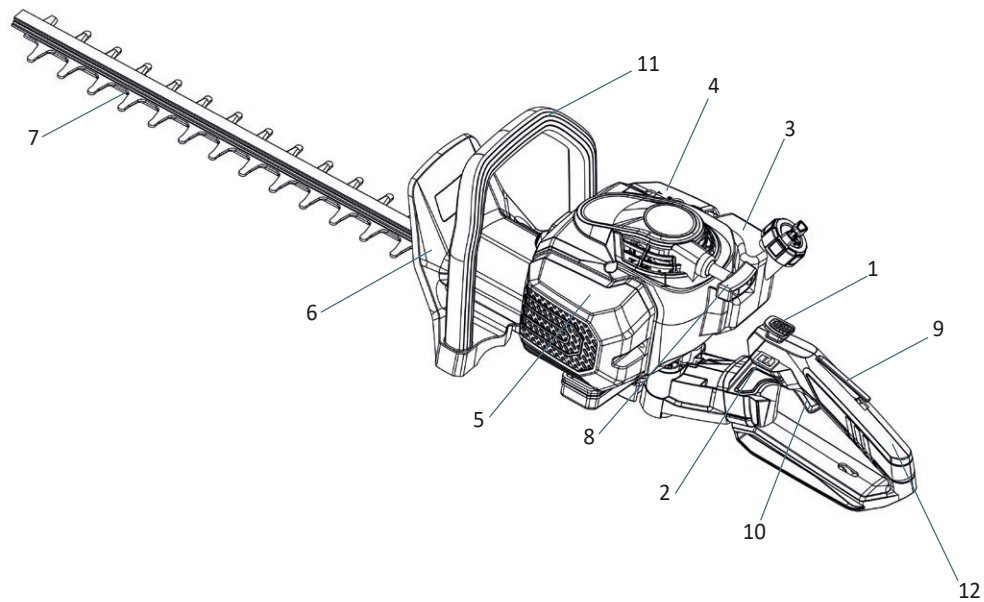
- As lâminas são muito afiadas. Nunca coloque a lâmina perto do corpo.
- Limpe os galhos da lâmina e certifique-se que a máquina está parada.
- Ao operar ou manusear a máquina, deve-se utilizar proteções e luvas adequadas.
- Certifique-se de que a lâmina esteja bem instalada, mas faça isso sempre com o motor parado.
- É ideal que seja efetuado o corte de ramos/galhos menores que 8mm para garantia da melhor eficiência da máquina.

Precauções de uso da Máquina

- Mantenha o apoio e o equilíbrio adequados sempre ao operar a máquina. Isso permite maior controle da máquina em situações inesperadas.
- Se conectar dispositivos de sucção, garanta que esteja bem acoplado na máquina e que seu uso seja apropriado.
- Remova qualquer chave de ajuste ou ferramenta da máquina antes de ligá-la.
- Nunca utilize a máquina em lugares onde existir a presença de atmosfera explosiva.
- Quando em operação, segure firme a máquina com as duas mãos para garantir a segurança.
- Máquinas mal conservadas podem se tornar um perigo para a segurança! Afim de que a máquina opere de forma segura e adequada por um longo período, as manutenções periódicas e os reparos ocasionais são necessários.
- Em caso de verificação da existência de peças danificadas, não as utilize. Procure uma revenda técnica autorizada mais próxima.
- Podem ser encontrados resíduos de óleo ou combustível no silenciador devido à afinação do carburador e aos testes realizados pelo fabricante.
- No tanque de combustível, estando vazio, é normal que o filtro de combustível chacoalhe.

Componentes da Máquina

| N° | DESCRIÇÃO |
|----|------------------------------|
| 1 | Botão de rotação do cabo |
| 2 | Interruptor |
| 3 | Depósito de gasolina |
| 4 | Filtro de ar |
| 5 | Escapamento |
| 6 | Proteção |
| 7 | Lâmina |
| 8 | Corda de arranque |
| 9 | Interravamento do acelerador |
| 10 | Acelerador |
| 11 | Alça Frontal |
| 12 | Alça Posterior |



Informações Técnicas

| MODELO | | PODADOR DE CERCA PDC |
|---------------------|----------------------------|--------------------------------------|
| Peso líquido (kg) | | 5.08 |
| Dimensões (mm) | | 1120 x 210 x 260 / 60 |
| Lâmina tipo tesoura | Tipo | Lâmina dupla |
| | Nº de dentes | 26 |
| | Distância (mm) | 27 |
| | Comprimento (mm) | 535 |
| Modo de rotação | | Rotação tipo Centrífuga |
| Redução de rotação | | 5.33 |
| Motor | Tipo | 2 tempos, gasolina, refrigerado a ar |
| | Potência | 0.7kw/ 7000rpm |
| | Cilindrada (cc) | 25.4 |
| | Combustível | Mistura (25:1) |
| | Capacidade do depósito (L) | 0.3 |
| | Modelo de ignição | CDI |
| | Carburador | Válvula de borboleta |
| | Vela de ignição | L7T |

Operação da Máquina

ADVERTÊNCIAS:

- Antes de iniciar o trabalho, efetue a retirada de ramos e galhos mais grossos com uma tesoura de poda ou ferramenta adequada.
- Certifique-se de que a máquina esteja em ambiente normal, longe de rochas, plástico, arame, madeira dura ou outros detritos que possam travar seu correto funcionamento.
- Nunca utilize o equipamento em gramados molhados ou em chuvas.
- Não se deve submeter a máquina nova a sobrecarga durante a fase de amaciamento. Para isso não efetue a operação da máquina nova sem carga, em alta rotação, até consumir o terceiro tanque de combustível.
- Para não ocorrer a sobrecarga dos componentes do motor, deve-se deixá-lo funcionando por curto período em marcha lenta, até que ocorra o processo de refrigeração do calor excessivo.
- Por motivos de segurança, não se deve efetuar a operação da máquina acima da altura da cabeça por longos períodos de tempo.

INICIANDO A OPERAÇÃO:

- Deve-se apoiar a máquina no chão, em uma posição segura que não permita a lâmina encostar-se ao chão e que também esteja afastada de objetos, árvores, pessoas, etc.
- Antes de ligar a máquina, efetuar a retirada da proteção das lâminas sem que elas toquem em objetos nem ao chão.
- Ficar em posição segura, segurar a máquina firmemente com a mão esquerda no cabo de punho, pressionando-a contra o chão.
- Puxar a corda de arranque lentamente até o primeiro encosto e depois puxar firme e rapidamente até o motor ligar, porém não puxe toda a corda para fora, pois há perigo de ruptura.
- Soltar a corda de arranque vagarosamente, guiando-a de volta, para que fique corretamente enrolada.
- Quando o motor ligar, dar um breve toque no acelerador, desta forma o motor passará a operar em marcha lenta.

MODALIDADES DE CORTE:

- Para operar a máquina deve movimentar-se para frente, ao longo do caminho cortado não permitido voltar.
- Para cortes verticais deve-se movimentar a máquina de baixo para cima, formando arcos, mas sem que o corpo da máquina toque a vegetação que está sendo cortada. Desta forma, prossegue-se a operação avançando em passos para frente e movimentando a máquina da mesma forma citada anteriormente.
- Para cortes horizontais deve-se posicionar a lâmina de corte em ângulo de 0° a 10° e conduzir a máquina na horizontal, apenas em um sentido, fazendo movimentos de foice até a borda, assim os ramos cortados cairão no chão.

Manutenção e limpeza da Máquina

- Para reduzir o atrito das lâminas em cercas vivas muito empoeiradas ou com muita sujeita acumulada, efetue a lubrificação das lâminas de corte com removedor de resina de acordo com a necessidade.
- O motor e o silenciador devem ser mantidos livres de lascas, folhas, vegetação rasteira e excesso de lubrificante.
- Após o trabalho sempre efetue a limpeza de poeira e sujeiras que venham a ficar acumuladas na máquina. Não faça uso de produtos desengordurantes.
- Verifique regularmente a vedação da tampa do tanque de combustível.
- Não execute trabalhos caso o silenciador esteja danificado ou sem o silenciador devido ao risco de incêndio e possíveis danos auditivos.
- Verifique periodicamente a condição dos elementos anti-vibração da máquina.

Proteção Ambiental

Não descarte a máquina, peças ou resíduos em um local qualquer, dispense-os em um ambiente adequado conforme as legislações vigentes e contate o órgão responsável para correta destinação. Preservar o Meio Ambiente é muito importante!

Solução de Problemas

| SINTOMA | POSSÍVEIS CAUSAS | SOLUÇÕES |
|--|--|---|
| Lâmina parou de movimentar. | 1 - Corte muito rápido. | 1 - Baixe a intensidade do corte. |
| | 2 - Bloqueio das lâminas por algum objeto. | 2 - Desligue imediatamente o motor para só então retirar o objeto. |
| | 3 - Os galhos são muito duros. | 3 - Efetue o uso em galhos menores de 8mm. |
| Lâmina está sem corte ou corte ruim. | 1 - Equipamento não está sendo utilizado de forma correta. | 1 - Assegure-se de que o equipamento está sendo utilizado corretamente. |
| | 2 - Espaço entre a lâmina está muito grande. | 2 - Consulte a assistência técnica mais próxima e efetue a troca das lâminas. |
| | 3 - Lâmina desgastada ou sem fio. | 3 - Consulte a assistência técnica mais próxima e efetue a troca da lâmina ou afie a lâmina. |
| Lâmina movimentada após soltar a alavanca do acelerador. | 1 - Mau funcionamento na marcha lenta. | 1 - Faça manutenção em revenda autorizada. Controle periodicamente a regulagem da marcha lenta e sempre que necessário efetue a correção. |
| Motor não liga. | 1 - Posições incorretas dos elementos da máquina. | 1 - Assegure-se de que todas as posições da máquina estão corretas (interruptor stop na posição I, alavanca do afogador e do acelerador na posição de partida). |

Garantia do Produto

A garantia é intransferível nas condições e no prazo fixado e vigorará a partir da data de compra do produto, comprovada mediante a apresentação da nota fiscal de venda ao primeiro consumidor final. Na hora da entrega do produto o cliente deve receber as informações e orientações técnicas do mesmo, conforme o conteúdo deste manual.

Não estão, pois, compreendidos na presente garantia os defeitos originados de maus tratos, descuidos, negligências, imprudência ou imperícia, assim como qualquer conserto ou alteração de qualquer peça e/ou componente do produto. Além disso, qualquer montagem do conjunto das peças por intervenção técnica que não seja da própria fábrica ou de assistente técnico, aplicação fora do especificado, sobrecargas mecânicas ou elétricas bem como falta de fase, utilização em ambiente para os quais não foram projetadas, tensões e frequências incorretas, lubrificação incorreta, danos causados por acidentes de qualquer natureza, como inundações, vendavais, incêndios, desmoronamentos e decorrentes do transporte.

A remoção ou qualquer alteração dos números de série, originalmente colocado no produto, tornam inviável a garantia, onde deverá obrigatoriamente ser apresentado a nota fiscal de venda e o Certificado de Garantia do produto em questão.

A garantia assumida com o presente limita-se ao reparo, troca de peças ou montagem de conjunto de peças em que, ao exame feito pelo assistente técnico autorizado Menegotti e previamente autorizado pela fábrica, verificarmos a existência do defeito de fabricação. Esse reparo ou troca será feito no assistente técnico autorizado, correndo por conta do comprador os riscos ou despesas decorrentes do transporte de ida e de volta até o assistente técnico, sendo gratuita a mão-de-obra e peças repostas nos termos da presente garantia.

Departamento de Pós-venda e Assistência Técnica MENEGOTTI.

Termo de Garantia

Pelo presente CERTIFICADO fornecido de comprador original, a Menegotti garante contra defeitos de fabricação, pelo prazo de 6 (seis) meses, contados a partir da data de emissão da Nota Fiscal do produto ao primeiro consumidor final, sendo: os 3 (três) primeiros meses de garantia legal, e os 3 (três) últimos meses sendo garantia especial garantida pela Menegotti. Não estão incluídos na garantia deste equipamento os componentes desgastados pelo uso, tais como: rolamentos, cabo de aço, plugues elétricos, engrenagens, etc.

Esta garantia compreende a troca de peças e reparos contra defeitos de fabricação devidamente constatados pela fábrica ou assistência técnica autorizada. Este produto perderá a garantia se sofrer danos provocados por acidentes, agente da natureza, aplicação fora do especificado, ligado a rede elétrica imprópria ou submetida a grandes oscilações de energia, ou, no caso aberto por pessoa ou oficina não autorizada pela Menegotti. As despesas de frete do produto até o assistente técnico ou fábrica, correrão por conta do consumidor. A Menegotti conta com uma ampla rede de assistentes técnicos em todo o território nacional.

Para o produto que é composto com gerador elétrico e/ou motor a combustão, a garantia abrange os defeitos internos do gerador oriundos da sua fabricação. Não são cobertos pela garantia os defeitos de: sobrecarga por falta ou excesso de fase, utilização de tensão fora do especificado, carcaça quebrada ou amassada em função de descuido no transporte e/ou armazenagem, acoplamento ou energização do gerador com motor fora das especificações e defeitos gerais de mau uso e/ou instalação errada.

Cientes deste termo,

Cliente: _____
Modelo: _____ **Nº de Série:** _____
Cidade: _____ **Data:** _____

Cliente

Serviço Autorizado Menegotti

GRUPO
Menegotti

Valores sólidos, **ATITUDES Sustentáveis.**

MENEGOTTI
MOVIMENTAÇÃO

MENEGOTTI
CONSTRUÇÃO

MENEGOTTI
CASA E CAMPO



Unidade Menmaq

R. Erwino Menegotti, 381 - Água Verde
Jaraguá do Sul - SC - 89254-000



Unidade Mentec

R. José Theodoro Ribeiro, 2399 - Ilha da Figueira
Jaraguá do Sul - SC - 89258-468



Unidade Menfer

R. Saudade, 186 - Seminário
Corupá - SC - 89278-000



Unidade MNA

248 E Crogan St STE 301 - Lawrenceville - GA
30046 - United States

grupomenegotti.com